

# Honeywell

## GMPT-401/GMPT-401-C1D2

---

Personal Tracker

دليل التشغيل السريع



## خارج المربع

يتم نقل العناصر التالية في الصندوق:

- Personal Tracker (GMPT-401/GMPT-401-C1D2)
- كبل شحن USB
- محول الطاقة بمهايئات قابس محلية
- هذه الوثائق

ملاحظة: *Holder* و *iPhone* الموضحان في هذه الوثيقة من الملحقات الاختيارية. انظر *GMPT-401 User Guide* لمزيد من المعلومات (انظر وثائق المستخدم الإضافية أدناه).

## أوضاع التشغيل

- جهاز واحد—Tracker + iPhone + Holder
- جهازان—Tracker + iPhone
- مستقل—Tracker فقط (وظائف محدودة)

## وثائق المستخدم الإضافية

ويمكن الاطلاع على وثائق المستخدم الإضافية عبر [www.gt.honeywell.com](http://www.gt.honeywell.com):

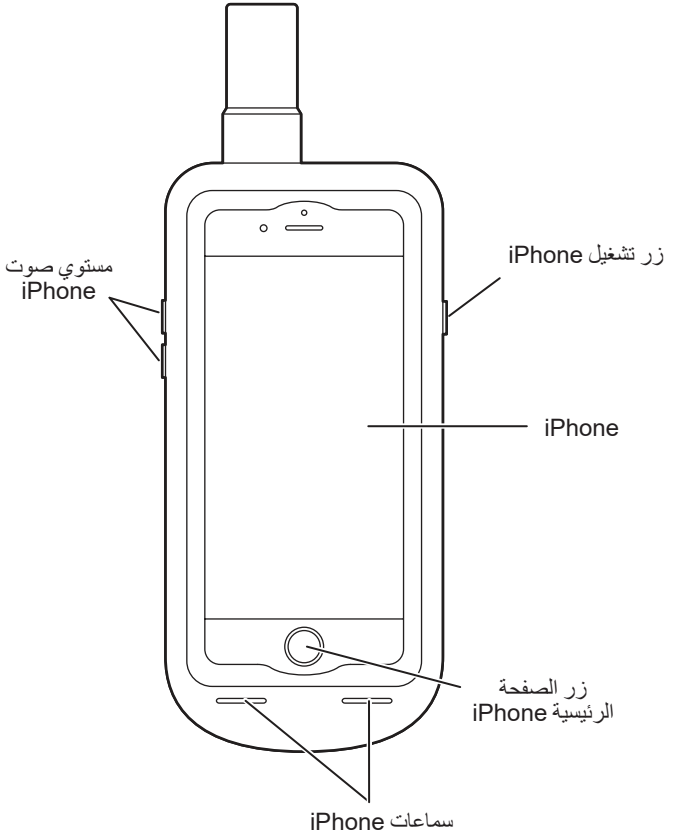
1. انقر على الدعم، قم بتسجيل الدخول إلى مدخل الدعم الفني. قم بإنشاء حساب إذا لم يكن لديك حساب واحد بالفعل.
2. في الصفحة الرئيسية، انقر على تنزيلات.
3. حدد المنتج الخاص بك من القائمة المنسدلة.

ملاحظة: للحصول على التعليمات، انقر فوق كيفية استخدام ارتباط هذا المدخل.

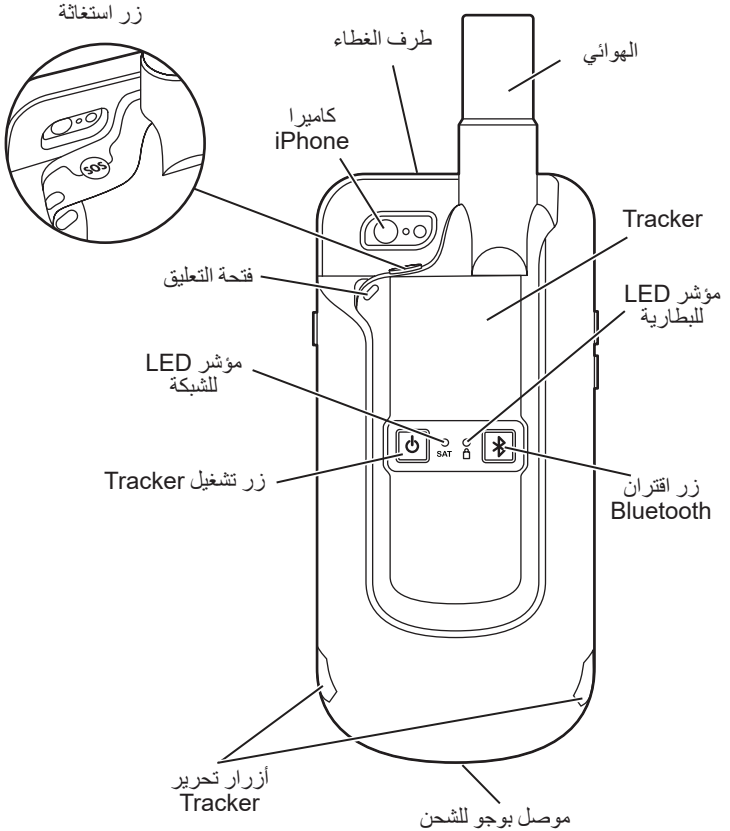
## تطبيق GMPT-401

في حالة استخدام المتعقب مع iPhone، قم بتنزيل التطبيق GMPT-401 من [Apple® App Store®](https://www.apple.com/app-store/).

# التعرف على *Personal Tracker*

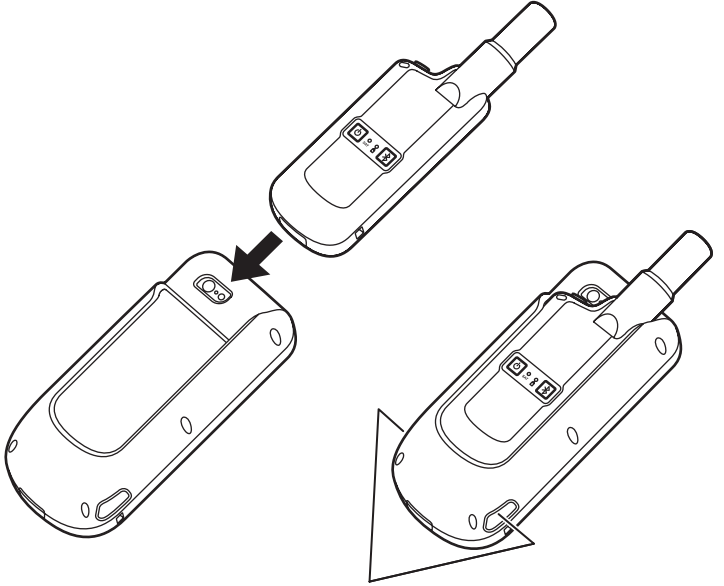


المنظر الأمامي



## إدخال / إخراج Tracker

لإدخال المتعقب في الحامل، قم بزلقه في الجزء الخلفي من الحامل حتى يتم تأمينه بنقرة واحدة. لإخراج المتعقب من الحامل، اضغط على أزرار التحرير على كل جانب للحامل في نفس الوقت وحرك المتعقب للأعلى.

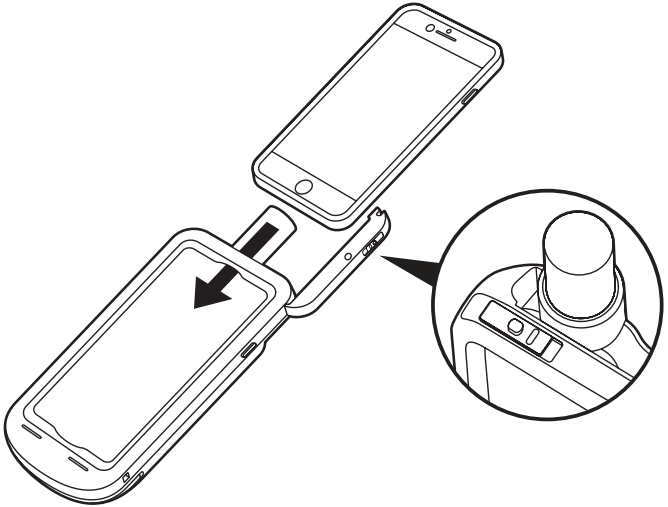


أزرار التحرير

## إدخال / إخراج iPhone

### لإدخال iPhone:

1. اضغط على الزر في طرف الغطاء، واسحب القفل للفتح.



2. قم بزلق iPhone داخل الحامل كما هو مبين أعلاه.

3. أغلق طرف الغطاء، واسحب القفل حتى يصدر صوت نقرة.

### لإخراج iPhone:

1. اضغط على الزر في طرف الغطاء، واسحب القفل للفتح.

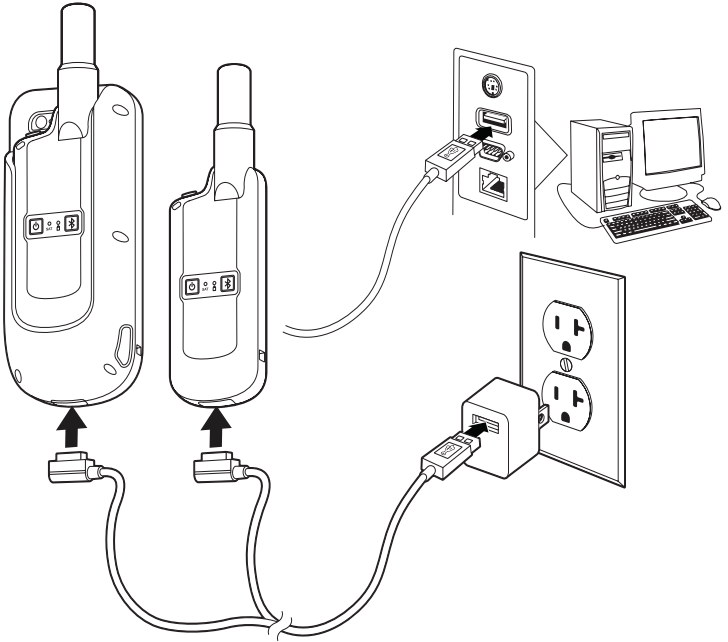
2. اسحب iPhone للأعلى من الحامل.

3. أغلق طرف الغطاء وقم بتأمينه.

## يتم الشحن

يمكن شحن المتعقب بمفرده أو داخل الحامل باستخدام كبل USB موصل بمهايئ الحائط أو جهاز كمبيوتر أو شاحن USB محمول أو شاحن سيارة.

ملاحظة: إذا كنت تستخدم مهايئ حائط مع وجود المتعقب وهاتف *iPhone* في الحامل، فسيتم شحن كليهما.



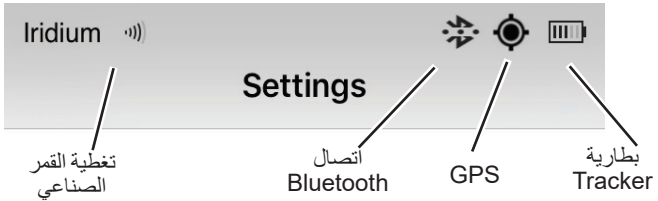
## مؤشرات الحالة

تظهر بيانات الحالة بطريقتين:

- على iPhone في تطبيق GMPT-401
- على المتعقب باستخدام مؤشرات LED

## على iPhone

تظهر مؤشرات الحالة على iPhone عند توصيل المتعقب عن طريق Bluetooth إلى iPhone أثناء استخدامك تطبيق GMPT-401.



ملاحظة: يبين مؤشر تغطية القمر الصناعي آخر قوة إشارة مسجلة.

للمزيد من التفاصيل حول بيانات الحالة، انقر على **Settings** في أسفل الشاشة في تطبيق GMPT-401 وحدد **Status**.



## على Tracker

### مؤشر LED للشبكة

المؤشر	اللون
إرسال رسالة وتغطية القمر الصناعي المتوفرة.	وميض—أخضر
لا توجد تغطية قمر صناعي.	وميض—كهرماني
تم إرسال الرسالة بنجاح.	تشغيل—الوميض الأخضر لمدة 3 ثوانٍ
فشل إرسال الرسالة.	تشغيل—الوميض الكهرماني لمدة 3 ثوانٍ
تم تنشيط وضع التنبيه، وإرسال رسالة استغاثة.	وميض—أحمر سريع
تم إرسال رسالة الطوارئ بنجاح.	تشغيل—الوميض الأحمر لمدة 60 ثانية
خلل بالنظام.	وميض—أحمر بطيء

### مؤشر LED للبطارية

المؤشر	اللون
تشغيل التيار.	تشغيل—الوميض الأخضر لمدة ثانيتين
قطع التيار.	تشغيل—الوميض الأحمر لمدة ثانيتين
تشغيل التيار، بطارية مشحونة بنسبة %60-100.	وميض—أخضر بطيء
تشغيل التيار، بطارية مشحونة بنسبة %20-60.	وميض—كهرماني بطيء

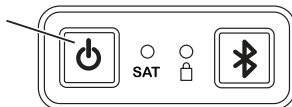
وميض—أحمر بطيء	تشغيل التيار، بطارية مشحونة بنسبة 20%-0.
وميض—أزرق	في وضع اقتران Bluetooth لمدة (دقيقتين).
تشغيل—الوميض الأزرق لمدة 3 ثوانٍ	تم اقتران Bluetooth بنجاح.
الوميض—الأخضر (يتم الآن الشحن)	Tracker في وضع التشغيل، البطارية مشحونة بالكامل.
الوميض—الكهرماني (يتم الآن الشحن)	Tracker في وضع التشغيل، يتم شحن البطارية.
الأخضر—في وضع التشغيل (يتم الشحن)	Tracker في وضع الإيقاف، البطارية مشحونة بالكامل.
الكهرماني—في وضع التشغيل (يتم الشحن)	Tracker في وضع الإيقاف، يتم شحن البطارية.
تسلسل الوميض—الأحمر والأخضر والأزرق	Tracker في وضع ترقية البرامج الثابتة.

## تسجيل Tracker

قبل استخدام المتعقب، يجب أن تكون الوحدة صالحة للبيث وتكون مسجلة في ViewPoint (أو تطبيق تعقب آخر). لمزيد من المعلومات انظر دليل مستخدم ViewPoint.

## تشغيل Tracker

زر تشغيل  
Tracker



## لتشغيل المتعقب:

- اضغط مع الاستمرار على زر التشغيل لمدة ثانيتين. يضيء مؤشر البطارية باللون الأخضر لمدة ثانيتين، ثم يومض لإظهار حالة البطارية (انظر جدول مؤشر LED للبطارية).

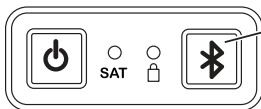
## لإيقاف تشغيل المتعقب:

- اضغط مع الاستمرار على زر التشغيل لمدة ثانيتين. يضيء مؤشر البطارية باللون الأحمر لمدة ثانيتين إذا تم الاقتران مع الهاتف، يجب عليك تأكيد رغبتك في إيقاف تشغيل المتعقب في تطبيق GMPT-401 (قابل للتكوين - انظر وثائق المستخدم).

## اتصال Bluetooth

### لإنشاء اتصال بلوتوث بين المتعقب وجهاز Apple الخاص بك:

1. لتشغيل المتعقب (انظر أعلاه).
2. اضغط مع الاستمرار على زر Bluetooth في المتعقب لمدة ثانيتين. يصبح المتعقب قابل للاكتشاف لمدة دقيقتين.



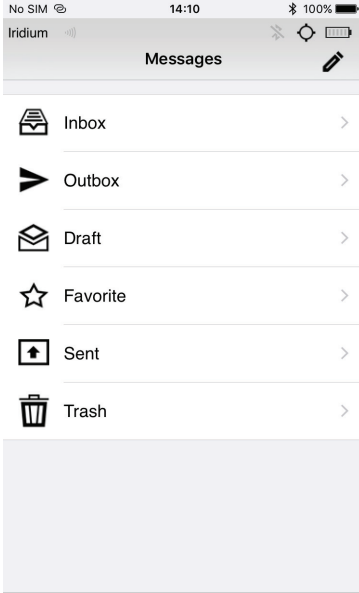
Bluetooth زر اقتران

3. قم بتفعيل Bluetooth في جهاز iPhone الخاص بك.
  4. افتح تطبيق GMPT-401. وانقر باللمس على **Settings، Bluetooth**. حدد المتعقب على قائمة الأجهزة المتاحة (انظر الملصق على المتعقب لعنوان MAC).
  5. أدخل رمز PIN 123456. يقترن المتعقب مع iPhone. عند توصيل أيقونة اتصال Bluetooth تظهر في شريط الحالة لتطبيق GMPT-401.
- ملاحظة: يجب أن يقترن المتعقب فقط مع الهاتف من خلال تطبيق GMPT-401. لا تقم بإقران المتعقب بواسطة إعدادات Bluetooth على الهاتف.

# استخدام تطبيق GMPT-401

قم بتنزيل تطبيق GMPT-401 من App Store.

## إرسال / استلام الرسائل



يمكنك إرسال الرسائل واستلامها دون وجود تغطية للهاتف الخليوي باستخدام تطبيق GMPT-401. يمكن إرسال الرسائل واستلامها مما يلي:

- ViewPoint (نظام التعقب المتصل بالإنترنت)
- متعقب آخر

يمكن تكوين رسالة محددة مسبقاً وتخزينها في **Favorites** بحيث يمكنك إرسال الرسائل بسرعة وسهولة.

لمزيد من خيارات الرسائل (الرسائل القصيرة والبريد الإلكتروني)، انظر *GMPT-401 Personal Tracker User Guide*.

## جهات الاتصال

يتكامل تطبيق GMPT-401 مع جهات الاتصال من جهاز iPhone الخاص بك. لإنشاء جهة اتصال جديدة، قم بإنشاء جهة اتصال على iPhone.

## إرسال رسالة استغاثة



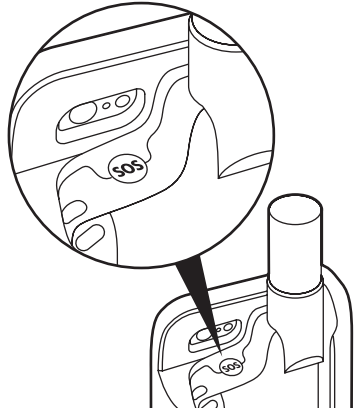
لإرسال رسالة استغاثة من تطبيق GMPT-401:

1. انقر باللمس على استغاثة في أسفل الشاشة.
2. تأكيد باللمس على إرسال.

يشير التطبيق إلى أنه قد تم إرسال الرسالة بنجاح في نافذة الرسائل. يمكنك استخدام نافذة الاستغاثة التفاعلية لإرسال رسائل نصية إلى نظام المراقبة.

لإرسال رسالة استغاثة من المتعقب، اضغط مع الاستمرار على زر استغاثة في الجزء العلوي من المتعقب لمدة ثانيتين.

إذا كان متصلاً بهاتف iPhone يجب عليك تأكيد هذا الإجراء على شاشة iPhone قبل أن يتم إرسال الرسالة (قابل للتكوين - انظر وثائق المستخدم).



## الإعدادات

قائمة **Settings** تستخدم لتكوين المتعقب وكيف يعمل مع هاتف iPhone. يمكنك أيضًا الوصول إلى شاشة **Status** لمزيد من التفصيل عن بيانات الحالة.

لمزيد من المعلومات حول تكوين الجهاز، انظر *GMPT-401 Personal Tracker User Guide*.

ملاحظة: إذا كنت تستخدم المتعقب في وضع التشغيل المستقل، يتم تكوين معدلات الإبلاغ والفواصل الزمنية للتنبيه باستخدام تطبيق الويب *ViewPoint* أو تطبيق مخصص (API).

## الإعدادات الافتراضية للاتصالات

النطاق	القيمة الافتراضية	الإعداد
من دقيقتين إلى 24 ساعة	10 دقائق.	فاصل زمني للإبلاغ
1X إلى 128X لكل فاصل زمني *	1X	الحصول على GPS
1X إلى 128X لكل فاصل زمني *	1X	التحقق من صندوق البريد
من دقيقتين إلى 24 ساعة	دقيقتين.	الفاصل الزمني للإبلاغ (وضع التنبيه)
1X إلى 128X لكل فاصل زمني *	1X	الحصول على GPS (وضع التنبيه)
1X إلى 128X لكل فاصل زمني *	1X	التحقق من صندوق البريد (وضع التنبيه)

ملاحظة: \* مقتصرة على دقيقة واحدة على الأقل بين عمليات الحصول /التحقق.

## المواصفات الفنية

	المواصفات
<p>20- درجة مئوية إلى 55 درجة مئوية (4- درجات فهرنهايت إلى 131 درجة فهرنهايت) (مقتصرة على درجة حرارة تشغيل الهاتف)</p>	<p>درجة حرارة التشغيل (Holder و Tracker)</p>
<p>40- درجة مئوية إلى 60 درجة مئوية (40- درجة فهرنهايت إلى 140 درجة فهرنهايت) 20- درجة مئوية إلى 55 درجة مئوية (4- درجات فهرنهايت إلى 131 درجة فهرنهايت)</p>	<p>درجة حرارة التخزين Tracker Holder</p>
	<p>الرطوبة النسبية (Tracker فقط) 95% إلى 40 درجة مئوية (104 درجات فهرنهايت) دون تكاثف</p>
<p>IP66 و IP67 IP30</p>	<p>تصنيف IP Tracker Holder</p>
<p>MIL-STD-810G</p>	<p>الصدمة والاهتزاز (Tracker فقط)</p>

## المساعدة الفنية

إذا كنت تحتاج إلى مزيد من المساعدة:

- اتصل بالدعم الفني عبر [hgtsupport@honeywell.com](mailto:hgtsupport@honeywell.com)
- اتصل على +1 302 669 2753
- اذهب إلى [www.gt.honeywell.com](http://www.gt.honeywell.com) وقم بتسجيل الدخول إلى مدخل الدعم الفني

## براءات الاختراع

للحصول على معلومات بخصوص براءات الاختراع، يُرجى الرجوع للموقع [www.hsmpats.com](http://www.hsmpats.com).

## Disclaimer

Honeywell International Inc. ("HII") reserves the right to make changes in specifications and other information contained in this document without prior notice, and the reader should in all cases consult HII to determine whether any such changes have been made. The information in this publication does not represent a commitment on the part of HII.

HII shall not be liable for technical or editorial errors or omissions contained herein; nor for incidental or consequential damages resulting from the furnishing, performance, or use of this material. HII disclaims all responsibility for the selection and use of software and/or hardware to achieve intended results.

This document contains proprietary information that is protected by copyright. All rights are reserved. No part of this document may be photocopied, reproduced, or translated into another language without the prior written consent of HII.

© 2016 Honeywell International Inc. All rights reserved.

Apple and iPhone 6s are trademarks of Apple Inc., registered in the U.S. and other countries. App Store is a service mark of Apple Inc.